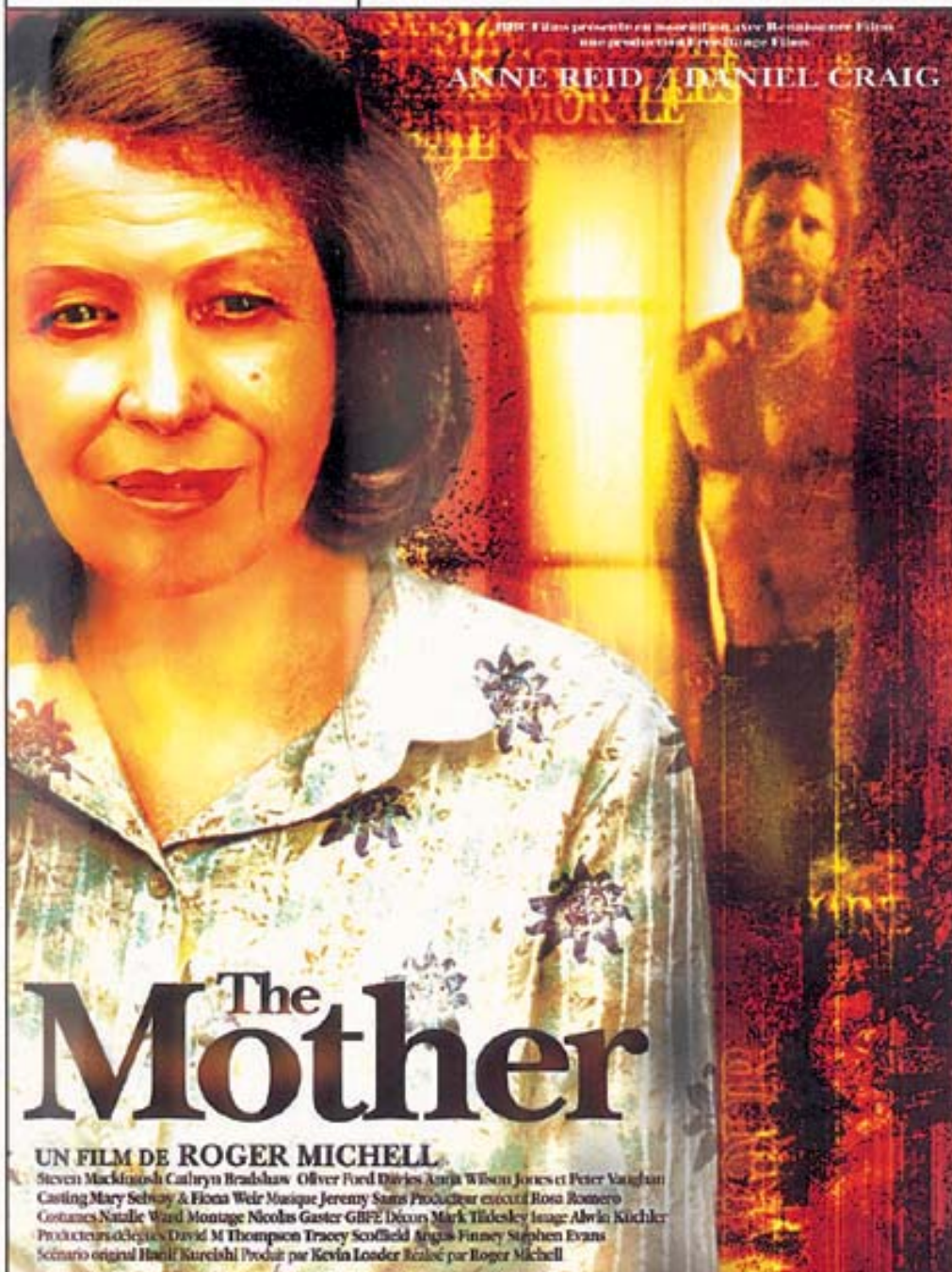


AFCAE

PROMOTION

ROGER MICHELL



2004 Film présenté en compétition aux Rencontres Film
non producteur de l'Association Française des Cinémas d'Art et d'Essai

ANNE REID / DANIEL CRAIG

The Mother

UN FILM DE ROGER MICHELL

Steven Mackintosh Cathryn Bradshaw Oliver Ford Davies Anna Wilson Jones et Peter Vaughan
Casting Mary Selway & Fiona Weir Musique Jeremy Sams Producteur exécutif Rosa Romero
Costumes Natalie Ward Montage Nicolas Gaster GIFFE Décor Mark Thidesley Image Alwin Küchler
Producteurs délégués David M Thompson Tracey Scofield Angus Finney Stephen Evans
Scénario original Hanif Kureishi Produit par Kevin Loader Réalisé par Roger Michell

Ce film est soutenu par les salles de cinéma adhérentes à
l'ASSOCIATION FRANÇAISE DES CINÉMAS D'ART ET D'ESSAI,

13, square Gabriel Fauré 75017 Paris - Tél. : 01 56 33 13 20 - Fax : 01 43 80 41 14

E-mail : afcae@art-et-essai.org - Site : <http://www.art-et-essai.org>



The Mother

SYNOPSIS

May est une grand-mère de banlieue comme tant d'autres. Avec son mari, elle rend visite à ses enfants installés à Londres. Son mari meurt brutalement. L'existence de May semble s'effacer devant la vie trop citadine, trop active de ses enfants. Dans cette grande ville qu'elle connaît mal, elle craint de devenir une de ces femmes invisibles, presque mort-vivantes comme on en voit tant. C'est alors qu'elle tombe amoureuse de Darren, un ami maçon de son fils, qui n'a pas la moitié de son âge et qui sort avec sa fille.

ROGER MICHELL



Après avoir réalisé toute une série de mises en scène pour le théâtre et pour la télévision, Roger Michell s'assura très vite une place importante parmi les réalisateurs de cinéma britanniques, à travers notamment des succès publics comme "Dérapages Incontrôlés" avec Ben Affleck et Samuel L. Jackson ou "Coup de foudre à Notting Hill" avec Hugh Grant et Julia Roberts. Son adaptation du roman de Jane Austen, "Persuasion", lui valut un BAFTA et lança la mode des adaptations de cet auteur classique. Son travail précédent avec Hanif Kureishi et Kevin Loader, une mini-série pour la BBC intitulée "Le Bouddha des Banlieues" gagna également des prix. Il est l'auteur d'une adaptation cinématographique de sa propre mise en scène théâtrale de "My Night With Reg." Parmi ses autres mises en scène de théâtre, on compte "Blue/Orange" de Joe Penhall au National Theatre. Il a réalisé le film "Titanic Town" avec Julie Walters pour le cinéma, le téléfilm "Ready When You are Mr Patel" et la mini-série "Downtown Lagos."

FICHE ARTISTIQUE ET TECHNIQUE

Fiche artistique

<i>Anne Reid</i>	May	<i>Isabella Telezonda</i>	Femme de Ménage polonaise
<i>Peter Vaughan</i>	Toots	<i>Sterren Mackintosh</i>	Bobby
<i>Anna Wilson Jones</i>	Helen	<i>Cathryn Bradshaw</i>	Paula
<i>Daniel Craig</i>	Darren	<i>Carlo & Sachin Kureishi</i>	Jack
<i>Danira Govich</i>	Fille Au Pair	<i>Simon Mason</i>	L'Homme de la Tate Gallery
<i>Harry Michell</i>	Harry	<i>Oliver Ford Davies</i>	Bruce
<i>Rosie Michell</i>	Rosie	<i>Jonah Coombes</i>	Agent immobilier

Fiche technique

Réalisation	<i>Roger Michell</i>	Presse	<i>Vanessa JERROM</i> et <i>Vanessa FRÖCHEN</i>
Production	<i>Kevin Loader</i>		11 rue du Marché Saint Honoré 75001 Paris
Scénario	<i>Hanif Kureishi</i>		Tel : 01 42 97 42 47 Fax : 01 42 97 40 61
Production déléguée	<i>David M. Thompson,</i> <i>Tracey Scofield, Angus Finney</i> et <i>Stephen Evans</i>	E-mail	<i>vanessajerrom@wanadoo.fr</i>
Directeur de la Photo	<i>Alicia Kuchler</i>	Distribution	<i>UFD</i>
Chef décorateur	<i>Mark Tildesley</i>		3 rue Madeleine - 92200 NEUILLY
Chef monteur	<i>Nicolas Gaster GBFF</i>		Tel : 01 55 24 46 00 Fax : 01 55 24 46 46
Musique originale	<i>Jeremy Sams</i>		
Casting	<i>Mary Selvey & Fiona Weir</i>		
Direction de production	<i>Rosa Romero</i>		
Directeur du montage-son	<i>Danny Hanlonuk</i>		

Format : LB5 - durée : 1h51 - son dolby : SRD

SORTIE LE 10 MARS 2004

AFCAE

Créée en 1935 par des directeurs de salles et des critiques, l'Association Française des Cinémas d'Art et d'Essai (AFCAE) a obtenu un statut officiel en 1959 grâce à André Malraux, alors Ministre de la Culture. Comptant à ses débuts 5 salles adhérentes, elle en compte en 2001 plus de 1200 dont plus de 900 écrans classés. Les salles de cinéma adhérentes à l'AFCAE ont choisi de défendre le cinéma des auteurs en leur consacrant une large part dans leur programmation. Leurs écrans accueillent les fenêtres ouvertes sur le monde et les salles des espaces d'expression et de liberté. Chaque année, les salles Art et Essai soutiennent des films parce qu'ils leur semblent indispensables.

- découvrir de nouveaux talents
- ce travail fait toute l'idée des auteurs importants,
- ce travail favorise les cinématographies de tous les continents

Ainsi, dans un esprit de responsabilité publique, les salles de cinéma Art et Essai ont soutenu THE MOTHER pour qu'une rencontre puisse avoir lieu entre ce film et vous dans votre salle de proximité.

Ce document vous est offert par l'Association Française des Cinémas d'Art et d'Essai (12 square Gabriel Fauré 75011 PARIS - tel : 01 56 33 13 20 fax : 01 43 80 41 14 E-Mail : africae@art-et-essai.org Site : <http://www.art-et-essai.org> et par ses salles adhérentes à l'association.



Hanif Kureishi, auteur du scénario

Né et élevé dans le Kent, au sud-est de Londres, Hanif Kureishi des études de philosophie à l'Université de Londres avant de gagner, en 1981, le Prix George Devine avec sa pièce *Outskirts*. L'année suivante, il a été nommé auteur attitré du Royal Court Theatre de Londres. En 1984, il a été nommé aux Oscars pour le Meilleur Scénario Original avec *My Beautiful Laundrette*, film réalisé par Stephen Frears qui dirigea aussi le deuxième scénario de Kureishi, *Sammy and Rosie s'envoient en l'air*. Kureishi a réalisé son premier long-métrage avec *London Kills Me*. Son premier roman, *Le Bouddha des Banlieues* a gagné le Prix Whitbread avant d'être adapté en une mini-série de quatre épisodes dirigée par Roger Michell et produite par Kevin Loader pour la BBC. Son adaptation de *Mère Courage* de Brecht a été jouée par la Royal Shakespeare Company ainsi qu'au National Theatre. *My Son the Fanatic*, une nouvelle tirée de sa première collection, a été adaptée pour le cinéma par Udayan Prasad. *Intimité*, son troisième roman, sorti en 1998, a été, avec plusieurs autres nouvelles, le point de départ du film *Intimité* réalisé par Patrice Chéreau, Ours d'Or à Berlin. Hanif Kureishi est également l'auteur d'un autre roman, *The Black Album* et de plusieurs collections de nouvelles : *Love in a Blue Time*, *Midnight All Day* et le tout récent *The Body*.

- L'idée de ce film m'est venue en réfléchissant à la question du rapport mères-filles, et leurs manières différentes d'envoyer le passé. Je pensais par exemple à une fille qui raconterait certaines de ses expériences à sa mère, que la mère ne comprendrait pas. On commence avec une idée comme celle-là, et puis on construit la dramaturgie autour. (...) Un auteur s'intéresse naturellement aux moments de crise que traversent les personnes. On cherche une sorte de césure qui oblige les gens à revoir de fond en comble la nature de leur identité, la nature de leurs relations, de leur manière de vivre. Dans ce film, May rentre à la maison après le décès de son mari. Elle annonce à son fils qu'elle ne peut plus rester là. On sait bien qu'elle pourrait rester si elle le voulait, elle pourrait s'installer dans un fauteuil et rester là pendant une vingtaine d'années avant de se retrouver, comme tant d'autres, dans une maison de retraite. Mais elle peut aussi repartir à zéro. Repartir à zéro coûte cher, mais cela amène des découvertes, du plaisir, de bonnes choses. (...) Sans doute avons-nous voulu faire un film beaucoup plus adulte que la plupart des films qu'on voit en ce moment, parce qu'il parle de gens plus âgés et de vraies vies. Le cinéma doit être un endroit où l'on peut, aussi, parler de choses sérieuses et réfléchir. -

Hanif Kureishi



Anne Reid interprète May

Formée à la Royale Académie d'Art Dramatique (RADA), Anne Reid apparaît dans *Liam* de Stephen Frears, *Love and Death on Long Island* de Richard Kwietniowski et dans *The Infiltrator* de John Mackenzie. Elle donne sa voix au personnage de Wendoline dans *Wallace and Gromit : A Close Shave*, film qui a gagné un Oscar. Anne Reid poursuit une carrière prestigieuse au théâtre au sein des grands théâtres londoniens. Elle apparaît également souvent à la télévision, aussi bien dans des rôles de comédie que des rôles dramatiques.

May est une femme qui a vécu la moitié de sa vie sans se rendre compte qu'elle n'était pas épanouie. Très jeune, elle a choisi une certaine vie, comme l'ont fait tant de femmes de cette génération-là et ce n'est qu'après la mort de son mari qu'elle commence à être véritablement elle-même, qu'elle découvre qui elle est. On peut se noyer dans le mariage, qui devient une sorte d'habitude. On ne sait pas qui on est avant qu'il ne se termine brutalement un jour et alors on se dit : - Mais enfin, ce n'était pas vraiment moi, ça, j'ai fait ce qu'on me demandait, mais ce n'était pas vraiment moi -.

Anne Reid



The Mother



PAROLES DU REALISATEUR

L'histoire

L'histoire fonctionne puissamment sur plusieurs registres. Elle tourne autour du fonctionnement de la famille contemporaine. La grand-mère débarque à Londres, elle veut rendre visite à ses enfants devenus adultes. Ceux-ci n'ont pas seulement déménagé pour aller vivre à des kilomètres de l'endroit où ils ont grandi, ils ont aussi changé de classe, ils se sont embourgeoisés. Et puis cette histoire raconte aussi comment les familles sont cassées par le flux et le reflux de la réussite et de l'échec sociaux. Enfin, elle dit à quel point la famille contient une sorte d'ADN de dysfonctionnement, une sorte de virus de méchanceté, qui circule de génération en génération.

Une ville Londres

On se dit toujours que la vie londonienne fait ressortir tout ce qu'il y a de pire chez les gens, mais je suis certain que les mêmes horreurs existent partout. J'étais récemment à Oslo et cette ville est superficiellement la capitale la plus tranquille du monde, mais je suis certain qu'en creusant un peu, on y découvrirait des horreurs. C'est pourquoi ces pays si tranquilles, comme les pays scandinaves, nous ont donné des écrivains brutaux, comme Ibsen, qui travaillent justement cette matière-là : la violence pratiquée sur les familles au sein des familles.

Un sujet original

On s'attend à voir des hommes plus âgés avec des femmes plus jeunes, mais bizarrement, cela nous semble indigne

qu'une femme plus âgée puisse éprouver quelque sentiment sexuel que ce soit. C'est là une vision très masculine de la vie et je pense qu'elle nous porte tort. Il n'y a aucune raison pour que nous refusions cette sexualité-là selon des critères culturels, que nous la trouvions désagréable. Bien sûr, il n'y a pas lieu non plus de s'attarder excessivement sur cette question, mais elle ne doit pas non plus faire l'objet d'une sorte de tabou biologique, qui doit être lié à notre évolution, dans le sens darwinien du terme : si tu ne peux plus avoir d'enfants, alors pourquoi est-ce que tu aurais des relations sexuelles ? Tu ferais mieux de t'occuper du repassage.

